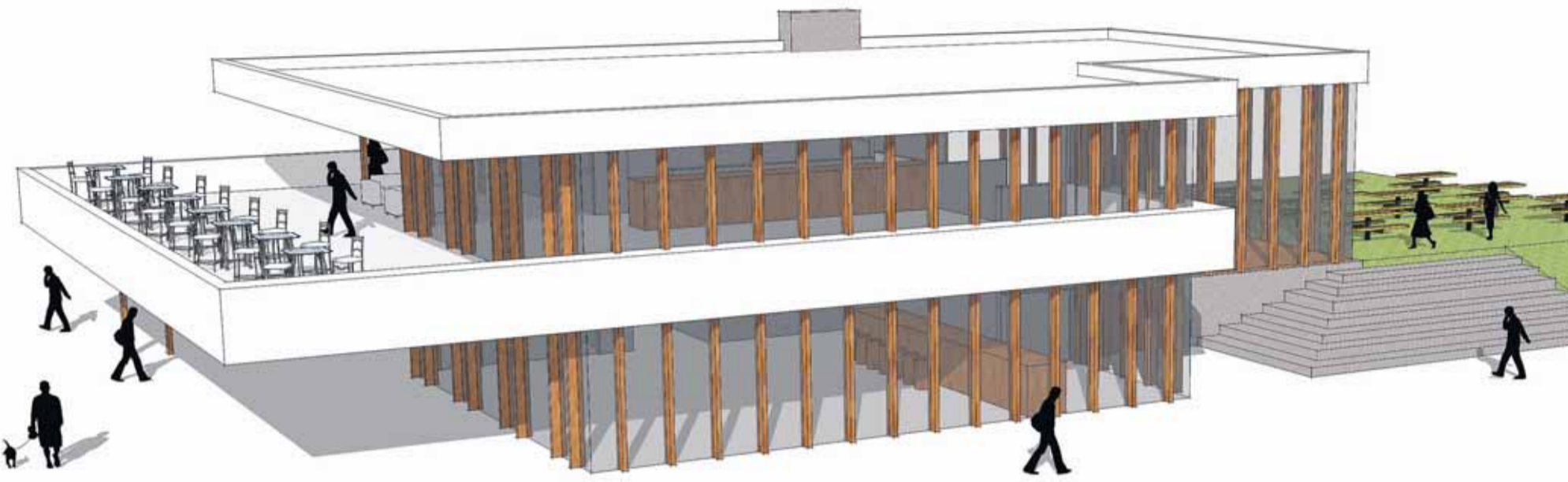


## 03 projectontwikkeling



Een plek om te ontspannen, elkaar te ontmoeten, te genieten van het groen en in alle rust een hapje te eten of een drankje te drinken. Dat wordt het horecapaviljoen in Park de Wezenlanden. Het Zwolse 03 projectontwikkeling werd na een openbare aanbesteding door de gemeente Zwolle aangewezen om het paviljoen te realiseren.

René Kroes, directeur van 03 projectontwikkeling, omschrijft de sfeer die in en rond het toekomstige horecapaviljoen wordt nagestreefd. 'Je kunt er loungen en van de natuur genieten. Je hebt uitzicht op de bloementuin in het park en het water. Verderop ligt het festivalterrein. Het wordt een plek waar je in je vrije tijd kunt ontspannen of onder werktijd met zakenrelaties of collega's kunt lunchen, dineren of borrelen. Je kunt er een krantje lezen terwijl de kinderen buiten in het park spelen of een ijsje eten. Of je drinkt er een kop warme chocolademelk nadat je een lange wandeling met de hond hebt gemaakt. Ik kan me voorstellen dat het paviljoen vanwege de sfeer van rust en gezelligheid ook bruidsparen aantrekt. Je bruiloft in een kleine kring van vrienden en familie vieren, wordt immers steeds populairder. Kortom, je kunt de sfeer vergelijken met die van het Vondelpark in Amsterdam, maar dan in het klein en passend bij Zwolle', besluit Kroes.

### Volwaardig stadspark

Het initiatief van de gemeente Zwolle om een horecapaviljoen te realiseren, is onderdeel van het plan om van Park de Wezenlanden een volwaardig stadspark te maken. Het park is geopend in 1971, maar dertig jaar later bleek het voorzieningsniveau in het park sterk verouderd. Bovendien nam het gevoel van veiligheid af doordat steeds minder mensen gebruik maakten van het park en de beplanting behoorlijk was dichtgegroeid, vooral bij de toegangen. In 2004 is daarom een herinrichtingsplan opgesteld door de gemeente Zwolle. Het horecapaviljoen is onderdeel van dat plan.

Projectontwikkelaar Kroes is ervan overtuigd dat het horecapaviljoen de gewenste uitwer-

«Dit is de plek in Park de Wezenlanden waar we straks een gezellig horecapaviljoen hebben», zegt René Kroes van het ontwikkelende 03 projectontwikkeling.

### HAPJE EN DRANKJE IN PARK DE WEZENLANDEN

## 03 projectontwikkeling realiseert horecapaviljoen

king op het park heeft. 'Park de Wezenlanden is het groene centrum van Zwolle, maar wordt nog lang niet door alle Zwollenaren zo gezien en gebruikt. De wens van de gemeente is dat inwoners van de stad het park meer gaan benutten. Ik denk dat dit door het horecapaviljoen zeker gebeurt. Het is een verrijking voor de buurt. Heerlijk toch, om op zondagmiddag te gaan wandelen in het park en aan-

sluitend een kop koffie of een wijntje te drinken? Of om met collega's een hapje en een drankje te doen? En dan heb ik het nog niet over activiteiten die rond het paviljoen kunnen worden ontwikkeld. Daarbij denk ik bijvoorbeeld aan schaatsen in de winter op de naastgelegen waterpartij.' Kroes is gelukkig met de gunning van de gemeente Zwolle. 'Ik vind het fantastisch om

«Het horecapaviljoen krijgt een open karakter dankzij transparante gevels en diverse ingangen rondom.

iets te doen dat niet alleen bijdraagt aan de ontwikkeling en groei van 03 projectontwikkeling, maar vooral ook aan Zwolle als geheel. Ik zie het hele project als een investering in de stad. Het wordt een ontmoetingsplaats zoals we er in Zwolle tot nu toe nog geen kennen.'

### Open uitstraling

Het paviljoen is niet alleen letterlijk onderdeel van het park, maar ook figuurlijk, dankzij de opzet. 'Het pand is van alle kanten open en benaderbaar. Er komt dus geen zogenaamde voor- of achterkant, je kunt er aan alle zijden in. Verder worden er rondom terrassen gemaakt, waarvan er één een talud met zonneweide is. Op dat talud kun je rustig zonnen of spelen met de kinderen of de honden. Het



«Het horecapaviljoen is laagdrempelig. Onder de voorwaarde van een goede prijs-kwaliteitverhouding willen we er mensen verwennen

### Jeroen Vrolijkjen, exploitant van het horecapaviljoen:

'Iedereen moet zich thuis voelen in het horecapaviljoen. Van gezinnen met kinderen tot jongeren en van ondernemers tot natuurgenieters. De uitstraling is trendy en modern, van deze tijd. Een voorwaarde is dat deze horecagelegenheid laagdrempelig is. We willen er mensen verwennen op basis van een goede prijs-kwaliteitverhouding.

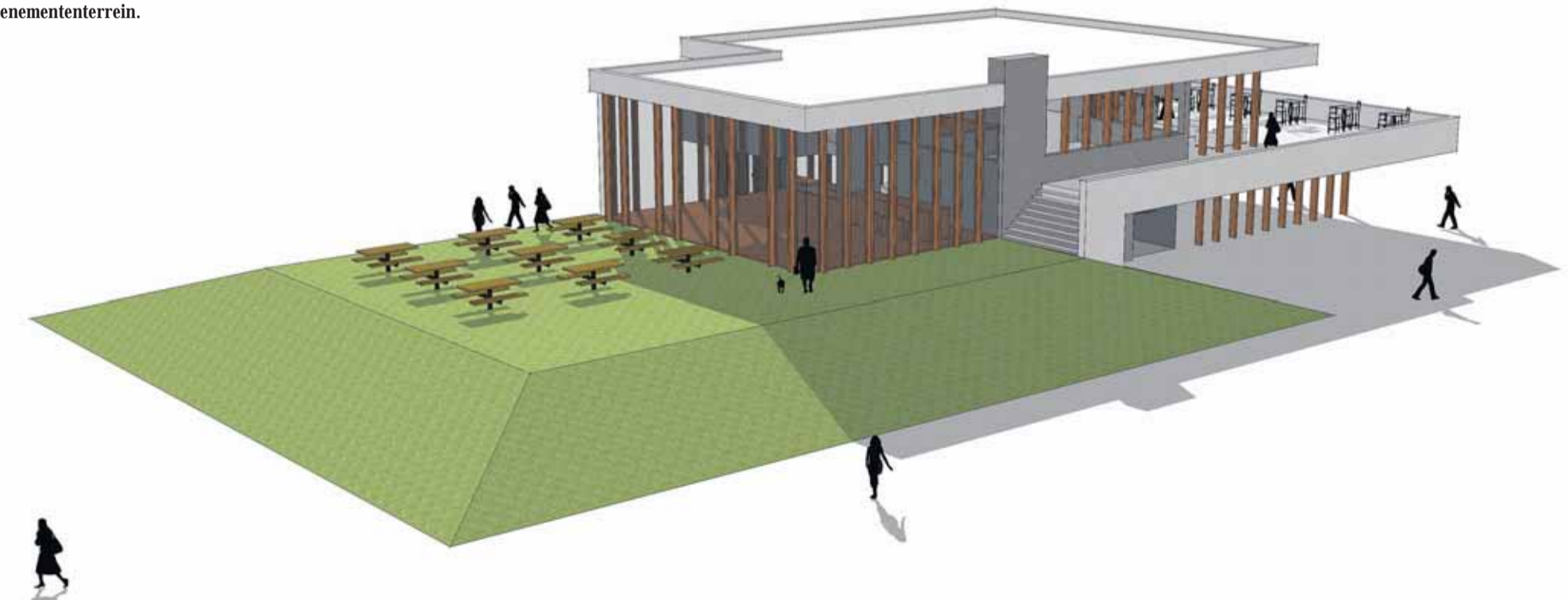
In de ochtend kun je er in alle rust de krant lezen en genieten van je eerste kop koffie van die dag. 's Winters kan het de plek zijn waar je de schaatsen aantrekt en het ijs op stapt en aansluitend een kop warme chocolademelk en een punt appeltaart bestelt. 's Zomers geniet je op het talud met zonneweide van de warmte. Misschien neem je wel kinderen mee. Die eten poffertjes terwijl jij van een glaasje wijn geniet. Boven kun je bovendien terecht om uitgebreider te eten. Dat is de sfeer die we voor ogen hebben. Je komt er om anderen te ontmoeten, lekker bij te komen en te genieten van de groene omgeving midden in de stad. Het paviljoen kan eventueel ook als locatie voor kleinschalige bijeenkomsten voor particulieren dienen. Bijvoorbeeld voor een familieëreunie. Of een kleine bruiloft.'



wordt geen enorm paviljoen. De opdracht van de gemeente is om er 600 vierkante meter bruto vloeroppervlak te realiseren. Dat houdt in dat er inclusief de terrassen ongeveer 400 vierkante meter is voor de ontvangst van gasten.' Bij de realisatie van het horecapaviljoen

«Het horecapaviljoen wordt een subtiel middelpunt van Park de Wezenlanden met uitzicht op onder andere de Bloementuin, het water en het evenemententerrein.

zijn diverse partijen betrokken. 03 projectontwikkeling is de projectontwikkelaar en wordt eigenaar van het paviljoen. De gemeente Zwolle geeft de grond- en erfpacht uit. Daarnaast is Sec. architecten uit Kampen bij het project betrokken voor het ontwerp. 'Robert Flier heeft het paviljoen ontworpen. Hij heeft rekening gehouden met de



### Robert Flier, architect van Sec. architecten en ontwerper van het horecapaviljoen:

Het park en het horecapaviljoen moeten elkaar versterken. Om die reden is in de schetsen gekozen voor een kleinschalig en ingetogen ontwerp.

Het tijdloze uiterlijk bevat een knipoog naar het Provinciehuis, dat aan de rand van Park de Wezenlanden ligt. Daar heeft het qua vormgeving namelijk wel wat van weg. Het mooie is dat het pand heel transparant en open is. Het heeft ingangen aan alle zijden, waardoor je het van alle kanten kunt benaderen. Verder zijn de gevels bijna helemaal transparant. En dan zit er ook nog eens een open keuken in, waardoor je op sommige plekken echt vanaf de ene kant van het pand naar het groen aan de andere kijkt. Het talud met zonneweide versterkt de relatie tussen de horeca en de natuur in het park. Bovendien is het mooi dat we straks in Zwolle een plek hebben waar je lang in de zon kunt zitten en tegelijkertijd een hapje en een drankje kunt bestellen. Vanaf de drie niveaus van het horecapaviljoen kun je de omgeving op verschillende manieren ervaren. Overal heb je een ander uitzicht en zijn andere dingen te zien. Binnen zijn er verschillende ruimtes en hoekjes. De onderlinge verschillen zijn niet groot, maar er zijn onder andere een ruimte voor de wat jongere doelgroep en een gedeelte voor de meer zakelijke lunches.'



«Het horecapaviljoen moet onderdeel zijn van het park. Daarom is het ontwerp kleinschalig en ingetogen», zegt architect Robert Flier.

sec.architecten

wens van de gemeente dat het paviljoen een aanvulling is op het park. Dat zie je onder andere terug in de entrees rondom het paviljoen', vertelt Kroes. Jeroen Vrolijkjen is aangekomen voor de exploitatie van de horeca in het paviljoen. 'Hoewel zijn huidige horecaonderneming Coelenhage in Wezep, een combinatie van grand café, restaurant, partycentrum en congreslocatie, een andere opzet heeft dan het horecapaviljoen, kan hij als uitbater putten uit de jarenlange ervaring die hij in Wezep opdeed.'

### Spoedig van start

Wanneer de eerste paal van het horecapaviljoen de grond in gaat, is nog niet precies te zeggen, maar Kroes gaat uit van een spoedig verloop van het proces. 'Er volgen eerst nog wat procedures voor de nodige vergunningen et. cetera, maar ik verwacht dat die snel worden afgerond.

### 03 projectontwikkeling

03 PROJECTONTWIKKELING  
EEKWAL 20  
8011 LD ZWOLLE  
T 038 425 44 85  
F 038 425 44 86  
INFO@03PROJECTONTWIKKELING.NL  
WWW.03PROJECTONTWIKKELING.NL

De gemeente Zwolle is zelf als initiatiefnemer immers ook gebaat bij een vlotte start van de bouw. Hoe eerder we beginnen, hoe eerder we met zijn allen van het paviljoen kunnen genieten in Zwolle. Al met al hoop ik dat we eind 2010 aan het bouwen zijn.'